

# SPEECHLIVE

PCL1000

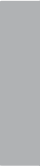
PCL1100

PCL1110



EN	Quick start guide for authors	3
DE	Kurzanleitung für Autoren	15
NL	Snelstartgids voor auteurs	27
FR	Guide de démarrage rapide pour auteurs	39

# PHILIPS



# Table of contents

---

1	About this guide	4
	Terminology	4
	Symbols used	4
<hr/>		
2	Installing the application	5
	Smartphone users	5
	Desktop users	5
<hr/>		
3	Activating the SpeechLive user account	6
<hr/>		
4	Configuring the application	7
	Smartphone	7
	Desktop computer	7
	Dictation recorder	8
<hr/>		
5	Sending dictations	9
	SpeechLive	9
	SpeechScribe transcription service	10
<hr/>		
6	Receiving and opening dictations	13
<hr/>		
7	Additional information	13

# 1 About this guide

---

Thank you for choosing Philips SpeechLive as your cloud based dictation workflow solution. This guide provides instructions on how to activate and configure your SpeechLive access.

Once you have received an invitation email from the SpeechLive system, read this quick start guide carefully.

As a SpeechLive author you can create dictations on your smartphone device (iOS, Android or BlackBerry 10), your dictation recorder or on your desktop computer. The dictation workflow is securely managed via your SpeechLive user account.

---

## Terminology

### Administrator

The person who adds users to the SpeechLive workflow and manages workflow relationships.

### Author

The person who records dictations as audio files.

### Transcriptionist

The person who creates the audio files (dictations) of author documents.

### User

Umbrella term for the author and transcriptionist roles.

### Philips SpeechExec Pro Dictate software

Authors can use this software to manage their dictation list, define dictation properties and change various settings. The software is described in this guide as **SpeechExec dictation software**.

### SpeechLive Portal

Browser application used by authors to manage their dictations, upload dictations and send to the transcription service.

---

## Symbols used



Tip

- This symbol identifies information that helps you to use Philips SpeechLive in an easier and more efficient manner.



Note

- This symbol indicates important notes to keep in mind when using Philips SpeechLive.




## 2 Installing the application

### Smartphone users

- 1 Open the **invitation email** that you received from the SpeechLive system.
- 2 Make sure that you have installed the latest version of **Philips Dictation Recorder** on your smartphone. To do this, click on the related provider in step 1 in the email invitation. The app is available in the [App Store](#) (iOS), on [GooglePlay](#) (Android) and on [BlackBerry World](#) (BlackBerry 10).

### ① Install

<b>Smartphone users</b> Make sure that you have installed the Philips dictation recorder for iPhone, Android or BlackBerry.	<b>Desktop users</b> Make sure that you have installed Philips SpeechExec Pro dictation software 8.0 or later. <a href="#">Download SpeechExec Pro Dictate</a>
--	--



#### Note

- If you cannot click on the link, copy the link into your browser's address bar and press the Enter key on your keyboard.

### Desktop users

- 1 Open the **invitation email** that you received from the SpeechLive system.
- 2 Make sure that you have installed the latest version of the **SpeechExec dictation software**.
- 3 You can download the software either by using the link in the email invitation or [here](#).

#### Note

- If you cannot click on the link, copy the link into your browser's address bar and press the Enter key on your keyboard.
- Since this is a relatively large amount of data, the download may take a while, depending on the speed of your Internet connection.
- A valid license key is required to use the **SpeechExec dictation software** dictation software, which you can order from [www.speechlive.com](http://www.speechlive.com) or from your SpeechLive sales partner.

### 3 Activating the SpeechLive user account



#### Note

- In a test account, the administrator is also automatically added as an author. The user account is already active, so you can skip this chapter.
- The administrator or author can also be the only user. In this case, dictations can be sent to the SpeechScribe transcription service ([see also chapter SpeechScribe transcription service, page 10](#)).

- 1 Open the **invitation email** that you received from the SpeechLive system.
- 2 Click on the **Activation link** mentioned in step 2 of the email.
  - ↳ For security reasons you will be forwarded to a website where you have to define a password for your SpeechLive user account (your email address is filled in automatically).

#### ② Activate

After you have installed the software click on the link below and follow the instructions on the web page:

[Activation link](#)



#### Note

- If you cannot click on the link, copy the link into your browser's address bar and press the Enter key on your keyboard.

- 3 Enter a **Password** of your choice.
- 4 Confirm your password by entering it a second time.
- 5 Click on **Accept invitation**.

Welcome!

You have been invited to access a SpeechLive account.  
To accept the invitation and finalize your activation process, specify your SpeechLive password below, confirm it, and click "Accept invitation".

Email

Password

Confirm password

- ↳ Your SpeechLive user account is now activated. More information on how to configure your SpeechExec application is available under [Configuring the application](#).

# 4 Configuring the application

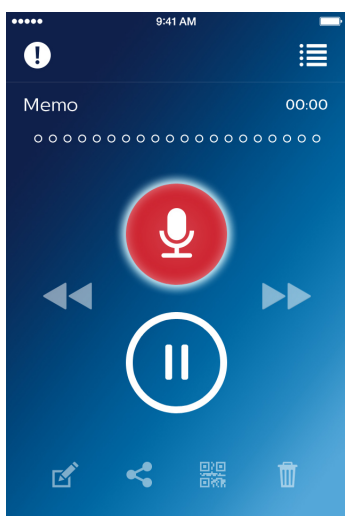
Before you can use SpeechLive, you need to link your smartphone app, your SpeechExec dictation software on your desktop computer or your dictation recorder (Philips Pocket Memo) to your SpeechLive user account. Finished dictations are then automatically saved to your SpeechLive folder.

## Smartphone

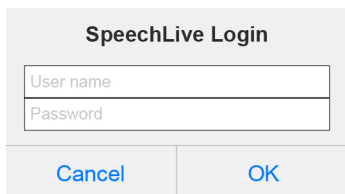


Note

- The steps for the iOS app are depicted here. These may differ in appearance from the Android or BlackBerry 10 app.



- 1 Tap on **Dictation list** in the top area of the display.
- 2 Tap on **Settings** in the bottom area of the display.
- 3 Tap **Share**.
- 4 Tap on the field under **SpeechLive**.
- 5 Select **Use SpeechLive** and enter your **User name** (email address) and **Password**.

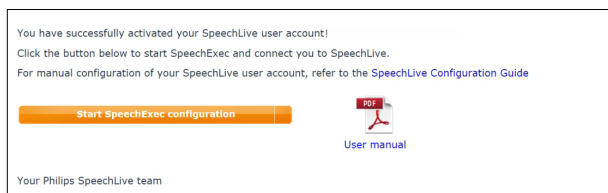


- 6 Tap **OK**.
  - ↳ The app is now linked to your SpeechLive user account.

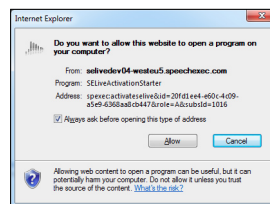
## Desktop computer

### Automatic configuration

- 1 After you have accepted the email invitation, click **Start SpeechExec configuration**.



- 2 You will be asked to allow this website to open a program on your computer. Click **Allow**.

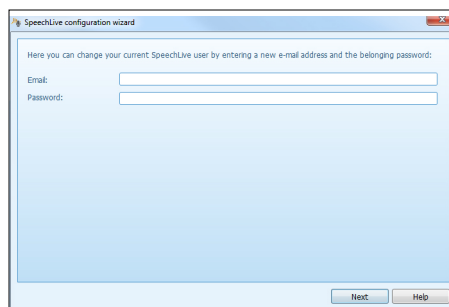


- ↳ The SpeechExec dictation software starts and is automatically linked to your SpeechLive user account.

### Manual configuration (optional)

You can also manually set up access to your SpeechExec user account in your SpeechExec dictation software:

- 1 Start the **SpeechExec dictation software**, which you have installed on your computer.
- 2 Click **SpeechLive settings** on the toolbar.
- 3 Select **Use SpeechLive**.



- 4 Enter your **Email address** and **Password**.
- 5 Click **Next**.
  - ↳ The SpeechExec dictation software is now linked to your SpeechLive user account.




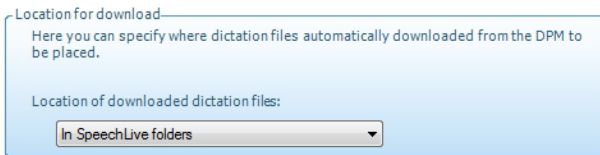
Note

- More information about the SpeechLive user account configuration options can be found in the SpeechExec user manual or in the SpeechExec online help.

---

## Dictation recorder

- 1 Start the **SpeechExec dictation software**, which you have installed on your computer.
- 2 Click  **General settings** on the toolbar.
- 3 Under **DPM configuration** and **DPM and SpeechLive**, select **In SpeechLive folders** as the location to save the download and click **OK**.



- ↳ Your dictations are loaded into your SpeechLive user account after downloading.

## 5 Sending dictations

You can send your dictation to SpeechLive or the SpeechScribe transcription service after recording.

### SpeechLive

#### Smartphone



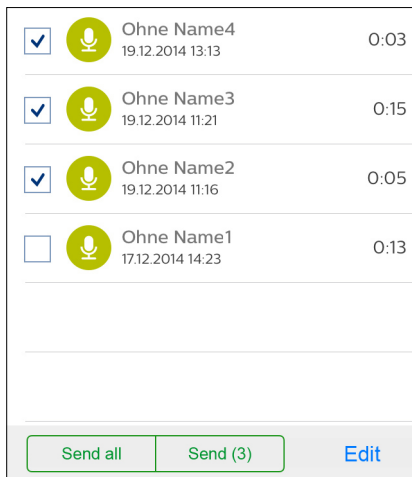
Note

- The steps for the iOS app are depicted here. These may differ in appearance from the Android or BlackBerry 10 app.

- 1 Tap **OK**.
- 2 Select **SpeechLive**.  
↳ The dictation is now ready for transcription.

You can also send a group of recordings to SpeechLive at a later time:

- 1 Tap **Dictation list**.
- 2 Select the desired dictations on the left-hand side of the display.



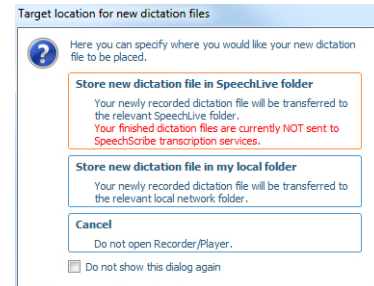
- 3 Tap **Send**.  
↳ A prompt appears asking if you want to send the recordings. Tap **Send** again.
- 4 Select **SpeechLive**.  
↳ The dictation is now ready for transcription.

### Desktop computer



Note

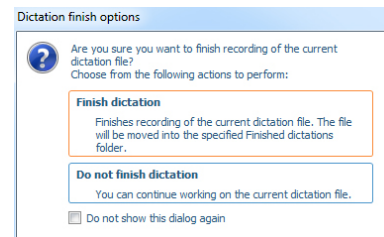
- Before recording begins, a window appears in which you can specify the target storage location for new dictation files. Select **Save new dictation file in SpeechLive folder**.



- 1 Click **Finish**.



- 2 Select **Finish dictation**.



↳ The dictation is now ready for transcription.



Tip

- In the **Dictation finish options**, click on **Do not show this dialog again** to send all future dictations automatically to SpeechLive.

You can change these settings again:

- 1 Click **General settings** on the toolbar.
- 2 Click **Dictation** and then **Finish dictation**.  
↳ You can change settings under **User-defined dictation finish options**.

### Dictation recorder

- 1 Connect the device to the computer using a USB cable or the docking station.  
↳ The dictation is automatically transferred to the computer and saved in the SpeechLive folder.  
↳ The dictation is now ready for transcription.

## SpeechScribe transcription service

The innovative Philips SpeechScribe transcription service does the typing for you. All you have to do is speak, SpeechScribe does the rest. In addition, you can assign priorities to receive important dictations faster. SpeechScribe also supports dictations with multiple speakers (interviews, telephone conversations, meetings, etc.). As soon as a dictation is transcribed, the transcription is sent to you by email via the SpeechExec software ([see also chapter 6 Receiving and opening dictations, page 13](#)).

### Note

- You will be able to send dictations to the transcription service only after you purchase dictation minutes for SpeechScribe through the administrator.

## Smartphone

### Note

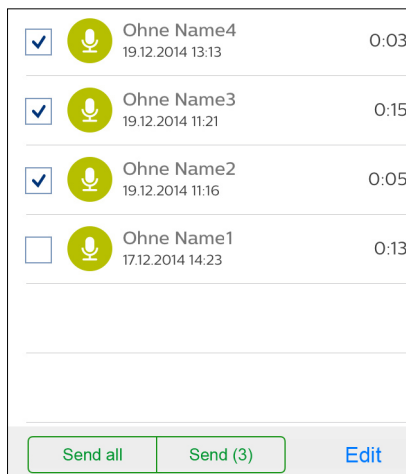
- The steps for the iOS app are depicted here. These may differ in appearance from the Android or BlackBerry 10 app.

After purchasing dictation minutes, the SpeechScribe transcription service is activated in your **Philips dictation recorder app** (for iOS, Android and BlackBerry 10) and in the browser application. You can immediately send your dictation to the SpeechScribe transcription service after recording:

- 1 Tap **OK**.
- 2 Select **Transcription service**.

You can also send a group of recordings to the SpeechScribe transcription service at a later time:


- 1 Tap **Dictation list**.
- 2 Select the desired dictations on the left-hand side of the display.

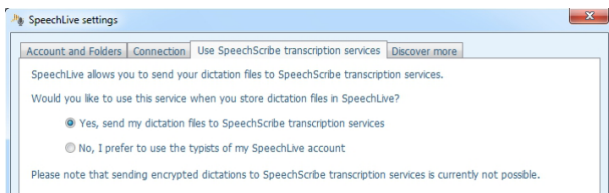


- 3 Tap **Send**.  
↳ A prompt appears asking if you want to send the recordings. Tap **Send** again.
- 4 Select **Transcription service**.

## Desktop computer

The SpeechScribe transcription service must be activated in the SpeechExec dictation software:

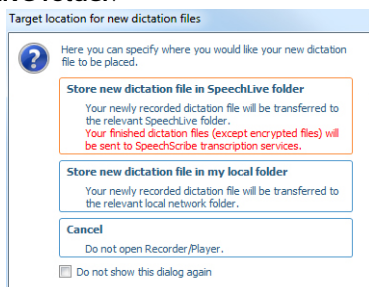
- 1 Click  **SpeechLive settings** on the toolbar.
- 2 Click on the **Use SpeechScribe transcription service** tab.



- 3 Select **Yes, send my dictation files to SpeechScribe transcription service** and click **OK**.  
↳ You can send your dictation file to the SpeechScribe transcription service immediately after recording.

### Note

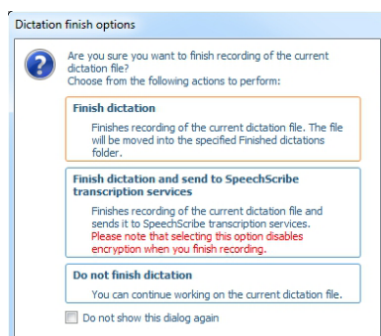
- Before recording begins, a window appears in which you can specify the target storage location for new dictation files. Select **Save new dictation file in SpeechLive folder**.




- 4 Click **Finish**.



- 5 Select **Finish dictation and send to SpeechScribe transcription service**.



You can also send a group of recordings to the SpeechScribe transcription service at a later time:


- 1 Select the desired recordings from the dictation list.
- 2 Click on  **Send to SpeechScribe transcription service** on the toolbar.



### Tip

- In the **Dictation finish options**, click on **Do not show this dialog again** to send all future dictations automatically to the SpeechScribe transcription service.

You can change these settings:

- 1 Click on  **General settings** on the toolbar.
- 2 Click **Dictation** and then **Finish dictation**.  
↳ You can change settings under **User-defined dictation finish options**.

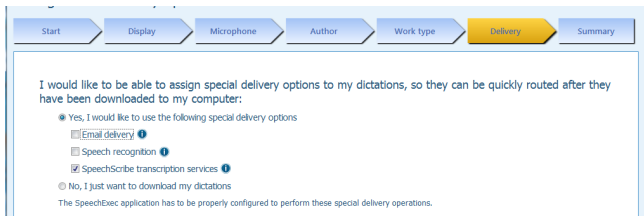
## Dictation recorder

### Note

- Automatic submission to the SpeechScribe transcription service is only available for the Pocket Memo 8000 series.

The SpeechScribe transcription service must be activated in the SpeechExec dictation software:

- 1 Connect the device to the computer using a USB cable or the docking station.
- 2 Launch the **SpeechExec dictation software**.
- 3 Click on **General settings** on the toolbar.
- 4 Under **DPM configuration** and **DPM wizard**, click on **Start wizard**.
- 5 On the **Delivery** tab, select the option **Yes, I would like to use the following special delivery options** and activate **SpeechScribe transcription service**.



↳ You can send your dictation file to the SpeechScribe transcription service immediately after recording:

- 1 While the device is in stop mode, press the **Delivery** smart button on the right.
- 2 Press **+/-** to select **Transcription service**.
- 3 Select **OK** to confirm.
- 4 Connect the device to the computer using a USB cable or the docking station.
  - ↳ The dictation will be automatically downloaded to the computer and sent to the SpeechScribe transcription service.

## 6 Receiving and opening dictations

---

Authors receive an email notification when a transcription has been finished. The document is attached automatically to the relevant dictation in the SpeechExec dictation software.


- 1 Right-click with your mouse on the desired dictation from the work list.
- 2 Select **Open attached document**.



Tip

• Attached documents are opened automatically when a dictation is opened in the SpeechExec recorder window.

You can change these settings:

- 1 Click on  **General settings** on the toolbar.
- 2 Click **Dictation** and then **Attachment** and deactivate **Open attachments automatically with the dictation**.

Alternatively, you can download the finished documents using the SpeechLive Portal at [www.speechlive.com](http://www.speechlive.com).

## 7 Additional information

---

More information on **SpeechExec dictation software** can be found in the [SpeechExec Pro Dictation User Manual](#).

Neither Speech Processing Solutions GmbH nor its affiliates shall be liable to the purchaser of this product or third parties with respect to claims for damages, losses, costs or expenses incurred by purchaser or third parties as a result of an accident, misuse or abuse of this product or unauthorized modifications, repair, modification of the product or failure to meet the operating and maintenance instructions provided by Philips. This User Manual is not of a contractual nature. We accept no liability for changes, mistakes or printing errors. Philips and the Philips Shield Emblem are registered trademarks of Koninklijke Philips N.V. and are used by Speech Processing Solutions GmbH under license from Koninklijke Philips N.V. Trademarks are the property of their respective owners.

# Inhaltsverzeichnis

---

1	Zu dieser Kurzanleitung	16
	Verwendete Begriffe	16
	Verwendete Symbole	16
2	Installieren der Anwendung	17
	Smartphone-Benutzer	17
	Desktop-Benutzer	17
3	Aktivieren des SpeechLive-Benutzerkontos	18
4	Konfigurieren der Anwendung	19
	Smartphone	19
	Desktop-Computer	19
	Diktiergerät	20
5	Versenden von Diktaten	21
	SpeechLive	21
	SpeechScribe Transkriptionsservice	22
6	Empfangen und Öffnen von Diktaten	25
7	Weiterführende Informationen	25

# 1 Zu dieser Kurzanleitung

---

Danke, dass Sie Philips SpeechLive als Ihre Cloud-basierte Diktier-Workflow-Lösung gewählt haben. In dieser Kurzanleitung finden Sie die Anleitung zur Aktivierung und Konfiguration Ihres SpeechLive-Zugangs.

Wenn Sie eine Einladungs-E-Mail vom SpeechLive-System erhalten haben, lesen Sie diese Kurzanleitung sorgfältig durch.

Als SpeechLive-Autor können Sie Diktate auf Ihrem Smartphone (iOS, Android, BlackBerry 10), Ihrem Diktiergerät bzw. Ihrem Desktop-Computer erstellen. Der Diktier-Workflow wird über Ihr persönliches SpeechLive-Benutzerkonto sicher verwaltet.

---

## Verwendete Begriffe

### Administrator

Person, die Benutzer zum SpeechLive-Workflow hinzufügt und Beziehungen verwaltet.

### Autor

Person, die Diktate in Form einer Audiodatei aufnimmt.

### Transkriptionist

Person, die aus den Audiodateien (Diktaten) der Autoren Dokumente erstellt.

### Benutzer

Überbegriff für die Rollen Autoren und Transkriptionisten.

### Software Philips SpeechExec Pro Dictate

Mit dieser Software können Autoren Ihre Diktatliste verwalten, Diktateigenschaften definieren und verschiedene Einstellungen vornehmen. Die Software wird in dieser Kurzanleitung als **Diktier-Software SpeechExec** bezeichnet.

### SpeechLive Portal

Web-Browser-Anwendung, über die Autoren ihre Diktatliste verwalten, Diktate hochladen und an den Transkriptionsservice versenden können.

---

## Verwendete Symbole



Tip

- Mit diesem Symbol sind Tipps gekennzeichnet, mit deren Hilfe Sie Philips SpeechLive effektiver und einfacher verwenden.



Hinweis




- Mit diesem Symbol sind Hinweise gekennzeichnet, die Sie in der Benutzung von Philips SpeechLive berücksichtigen sollten.

## 2 Installieren der Anwendung

### Smartphone-Benutzer

- 1 Öffnen Sie die **Einladungs-E-Mail**, die Sie vom SpeechLive-System erhalten haben.
- 2 Vergewissern Sie sich, dass Sie die aktuellste Version des **Philips Dictation Recorder** auf Ihrem Smartphone installiert haben. Klicken Sie dazu in der Einladungs-E-Mail in Schritt 1 auf den entsprechenden Anbieter. Die App ist im [App Store](#) (iOS), auf [GooglePlay](#) (Android) sowie auf [BlackBerry World](#) (BlackBerry 10) verfügbar.

### ① Installieren

<b>SmartPhone-Benutzer</b> Vergewissern Sie sich, dass Philips Dictation Recorder für iPhone, Android oder BlackBerry installiert ist.   	<b>Desktop-Benutzer</b> Vergewissern Sie sich, dass Sie SpeechExec Dictate Pro Dictate 8.0 oder höher installiert haben. <a href="#">Laden Sie SpeechExec Pro Dictate herunter</a>
--	--

#### Hinweis

- Falls Sie nicht auf den Link klicken können, kopieren Sie ihn in die Adresszeile Ihres Web-Browsers, und drücken Sie die Enter-Taste auf Ihrer Tastatur.

### Desktop-Benutzer

- 1 Öffnen Sie die **Einladungs-E-Mail**, die Sie vom SpeechLive-System erhalten haben.
- 2 Vergewissern Sie sich, dass Sie die aktuellste Version der **Diktier-Software SpeechExec** installiert haben.
- 3 Sie können diese Software entweder per Link in der Einladungs-E-Mail oder [hier](#) herunterladen.

#### Hinweis

- Falls Sie nicht auf den Link klicken können, kopieren Sie ihn in die Adresszeile Ihres Web-Browsers, und drücken Sie die Enter-Taste auf Ihrer Tastatur.
- Da es sich dabei um eine relativ große Datenmenge handelt, kann das Herunterladen – abhängig von der Geschwindigkeit Ihres Internetzugangs – einige Zeit in Anspruch nehmen.
- Für die **Diktier-Software SpeechExec** ist ein gültiger Lizenzschlüssel erforderlich, den Sie auf [www.speechlive.com](http://www.speechlive.com) oder bei Ihrem SpeechLive-Vertriebspartner erwerben können.

### 3 Aktivieren des SpeechLive-Benutzerkontos



#### Hinweis

- In einem Testkonto wird der Administrator automatisch auch als Autor angelegt. Das Benutzerkonto ist bereits aktiviert, und Sie können dieses Kapitel überspringen.
- Der Administrator bzw. Autor kann auch der einzige Benutzer im Workflow sein. Diktate können in diesem Fall an den SpeechScribe Transkriptionsservice gesendet werden ([siehe auch Kapitel SpeechScribe Transkriptionsservice, Seite 22](#)).

- 1 Öffnen Sie die **Einladungs-E-Mail**, die Sie vom SpeechLive-System erhalten haben.
- 2 Klicken Sie auf den in Schritt 2 dieser E-Mail erwähnten **Aktivierungslink**.
  - ↳ Aus Sicherheitsgründen werden Sie auf eine Web-Seite weitergeleitet, auf der Sie ein Kennwort für Ihr SpeechLive-Benutzerkonto vergeben müssen (Ihre E-Mail-Adresse wird automatisch eingetragen).

#### ② Aktivieren

Nachdem Sie die Software installiert haben, klicken Sie auf den untenstehenden Link und folgen den Anweisungen auf der Web-Seite:  
[Aktivierungslink](#)



#### Hinweis

- Falls Sie nicht auf den Link klicken können, kopieren Sie ihn in die Adresszeile Ihres Web-Browsers, und drücken Sie die Enter-Taste auf Ihrer Tastatur.

- 3 Geben Sie Ihr gewünschtes **Kennwort** ein.
- 4 Bestätigen Sie Ihr Kennwort, indem Sie es ein zweites Mal eingeben.
- 5 Klicken Sie auf **Einladung annehmen**.

Willkommen!  
Sie wurden eingeladen, auf ein SpeechLive-Konto zuzugreifen.  
Um die Einladung anzunehmen und Ihren Aktivierungsvorgang abzuschließen, geben Sie unten Ihr SpeechLive-Kennwort an, bestätigen es und klicken auf 'Einladung annehmen'.

E-Mail  
Kennwort  
Kennwort bestätigen

Einladung annehmen

- ↳ Ihr SpeechLive-Benutzerkonto ist aktiviert. Weiterführende Informationen zur Konfiguration Ihrer SpeechExec-Anwendung finden Sie im Kapitel [Konfigurieren der Anwendung](#).

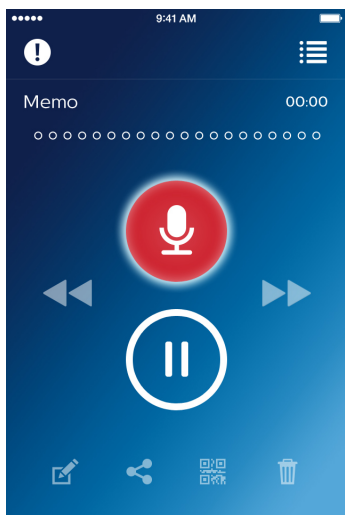
# 4 Konfigurieren der Anwendung

Bevor Sie SpeechLive nutzen können, müssen Sie Ihre Smartphone-App, Ihre Diktier-Software SpeechExec auf Ihrem Desktop-Computer oder Ihr Diktiergerät (Philips Pocket Memo) mit Ihrem SpeechLive-Benutzerkonto verbinden. Fertige Diktate werden dadurch automatisch in Ihrem SpeechLive-Ordner gespeichert.

## Smartphone

### Hinweis

- Hier werden die Schritte anhand der App für iOS gezeigt. In der App für Android oder BlackBerry 10 sind optische Abweichungen möglich.



- 1 Tippen Sie im oberen Teil des Displays auf **Diktatliste**.
  - 2 Tippen Sie im unteren Teil des Displays auf **Einstellungen**
  - 3 Tippen Sie auf **Weiterleitung**.
  - 4 Tippen Sie auf das Feld unterhalb von **SpeechLive**.
  - 5 Markieren Sie **SpeechLive verwenden** und geben Sie Ihren **Benutzernamen** (E-Mail-Adresse) und Ihr **Kennwort** ein.
- SpeechLive Login**

Benutzername

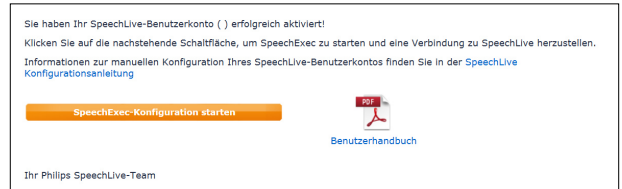
Kennwort

**Abbrechen** **OK**
- 6 Tippen Sie auf **OK**.
    - ↳ Die App ist jetzt mit Ihrem SpeechLive-Benutzerkonto verbunden.

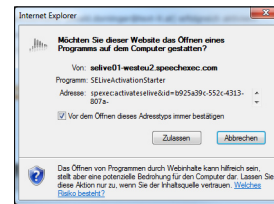
## Desktop-Computer

### Automatische Konfiguration

- 1 Nachdem Sie die E-Mail-Einladung angenommen haben, klicken Sie auf **SpeechExec-Konfiguration starten**.



- 2 Sie werden gefragt, ob Sie dieser Web-Seite gestatten, ein Programm auf Ihrem Computer zu starten. Klicken Sie auf **Zulassen**.

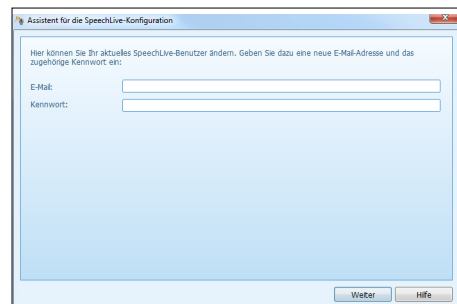


- ↳ Die Diktier-Software SpeechExec startet und ist jetzt automatisch mit Ihrem SpeechLive-Benutzerkonto verbunden.

### Manuelle Konfiguration (optional)

Sie können den Zugriff auf Ihr SpeechLive-Benutzerkonto in Ihrer Diktier-Software SpeechExec auch manuell einrichten:

- 1 Starten Sie die **Diktier-Software SpeechExec**, die Sie auf Ihrem Computer installiert haben.
- 2 Klicken Sie in der Symbolleiste auf **SpeechLive-Einstellungen**.
- 3 Markieren Sie **SpeechLive verwenden**.

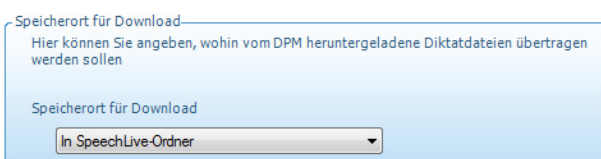


- 4 Geben Sie Ihre **E-Mail-Adresse** und Ihr **Kennwort** ein.
- 5 Klicken Sie auf **Weiter**.
  - ↳ Die Diktier-Software SpeechExec ist jetzt mit Ihrem SpeechLive-Benutzerkonto verbunden.

- Weiterführende Informationen über die Konfigurationsmöglichkeiten Ihres SpeechLive-Benutzerkontos finden Sie im SpeechExec-Benutzerhandbuch oder in der SpeechExec-Onlinehilfe.

## Diktiergerät

- 1 Starten Sie die **Diktier-Software SpeechExec**, die Sie auf Ihrem Computer installiert haben.
- 2 Klicken Sie in der Symbolleiste auf **Allgemeine Einstellungen**.
- 3 Wählen Sie unter **DPM Konfiguration** und **DPM und SpeechLive** als Speicherort für Download **In SpeechLive-Ordner** und klicken Sie auf **OK**.



- ↳ Ihre Diktate werden nach dem Download in Ihr SpeechLive Benutzerkonto geladen.

# 5 Versenden von Diktaten

Sie können Ihr Diktat nach der Aufnahme an SpeechLive oder den SpeechScribe Transkriptionsservice senden.

## SpeechLive

### Smartphone

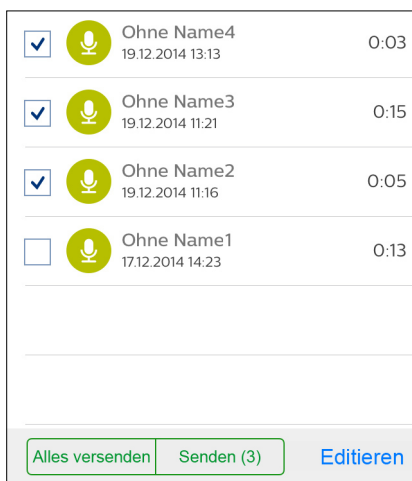
#### Hinweis

- Hier werden die Schritte anhand der App für iOS gezeigt. In der App für Android oder BlackBerry 10 sind optische Abweichungen möglich.

- 1 Tippen Sie auf **Weiterleiten**.
- 2 Wählen Sie **SpeechLive**.  
↳ Das Diktat ist nun für die Transkription bereit.

Sie können Ihre Aufnahmen auch zu einem späteren Zeitpunkt gesammelt an SpeechLive senden:

- 1 Tippen Sie auf **Diktatliste**.
- 2 Markieren Sie die gewünschten Diktate am linken Rand des Displays.

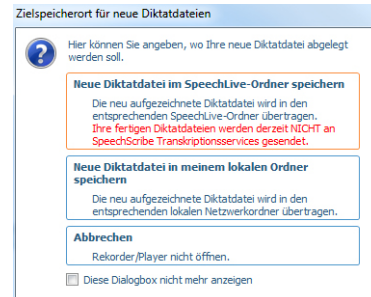


- 3 Tippen Sie auf **Senden**.  
↳ Sie werden gefragt, ob Sie die Aufnahmen senden wollen. Tippen Sie erneut auf **Senden**.
- 4 Wählen Sie **SpeechLive**.  
↳ Das Diktat ist nun für die Transkription bereit.

## Desktop-Computer

### Hinweis

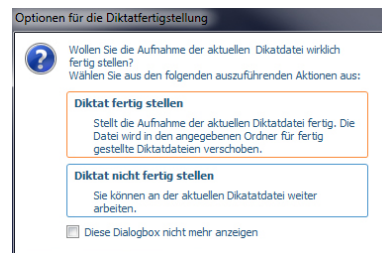
- Vor Beginn der Aufnahme erscheint ein Fenster, in dem Sie den Zielspeicherort für neue Diktatdateien festlegen können. Wählen Sie **Neue Diktatdatei im SpeechLive-Ordnern speichern**.



- 1 Klicken Sie auf **Fertig stellen**.



- 2 Wählen Sie **Diktat fertig stellen**.



↳ Das Diktat ist nun für die Transkription bereit.

### Tipp

- Klicken Sie in den **Optionen für die Diktatfertigstellung** auf **Diese Dialogbox nicht mehr anzeigen**, um alle weiteren Diktate automatisch an SpeechLive zu senden.

Sie können diese Einstellung wieder ändern:

- 1 Klicken Sie in der Symbolleiste auf **Allgemeine Einstellungen**.
- 2 Klicken Sie auf **Diktat** und **Diktat fertig gestellt**.  
↳ Unter **Benutzerdefinierte Optionen für die Diktatfertigstellung** können Sie die Einstellung ändern.

## Diktiergerät

- 1 Schließen Sie das Gerät mit einem USB-Kabel oder über die Docking Station an den Computer an.  
↳ Das Diktat wird automatisch an den Computer übertragen und im SpeechLive-Ordner gespeichert.  
↳ Das Diktat ist nun für die Transkription bereit.

## SpeechScribe Transkriptionsservice

Der innovative Philips SpeechScribe Transkriptionsservice übernimmt für Sie die Schreibarbeit. Sie müssen nur diktieren, SpeechScribe erledigt den Rest. Darüber hinaus können Sie Prioritäten für wichtige Diktate vergeben, um diese schneller zu erhalten. SpeechScribe unterstützt auch Diktate mit mehreren Sprechern (Interviews, Telefongespräche, Meetings etc.). Sobald ein Diktat transkribiert ist, wird die Transkription per E-Mail über die Speech Exec-Software an Sie gesendet ([siehe auch Kapitel 6 Empfangen und Öffnen von Diktaten, Seite 25](#)).



### Hinweis

- Erst nach dem Kauf der Diktierminuten für SpeechScribe durch den Administrator können Sie Diktate an den Transkriptionsservice senden.

## Smartphone



### Hinweis

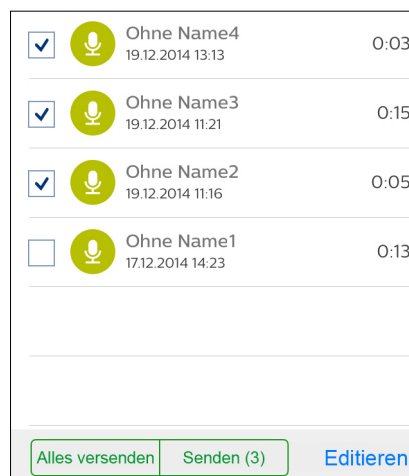
- Hier werden die Schritte anhand der App für iOS gezeigt. In der App für Android oder BlackBerry 10 sind optische Abweichungen möglich.

Nach dem Kauf von Diktierminuten ist der SpeechScribe Transkriptionsservice in Ihrer **Philips Diktier-Recorder-App** (für iOS, Android und BlackBerry 10) sowie in der Browser-Anwendung bereits aktiviert – Sie können Ihr Diktat nach der Aufnahme sofort an den SpeechScribe Transkriptionsservice senden:

- 1 Tippen Sie auf **Weiterleiten**.
- 2 Wählen Sie **Transkriptionsservice**.

Sie können Ihre Aufnahmen auch zu einem späteren Zeitpunkt gesammelt an den SpeechScribe Transkriptionsservice senden:


- 1 Tippen Sie auf **Diktatliste**.
- 2 Markieren Sie die gewünschten Diktate am linken Rand des Displays.

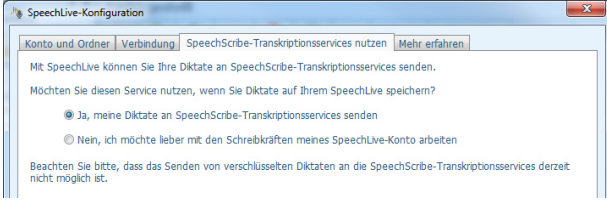


- 3 Tippen Sie auf **Senden**.  
↳ Sie werden gefragt, ob Sie die Aufnahmen senden wollen. Tippen Sie erneut auf **Senden**.
- 4 Wählen Sie **Transkriptionsservice**.

## Desktop-Computer

Der SpeechScribe Transkriptionsservice muss in der Diktier-Software SpeechExec aktiviert werden:

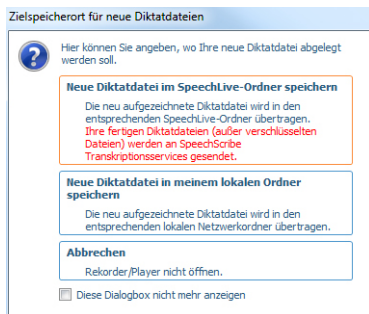
- 1 Klicken Sie in der Symbolleiste auf  **SpeechLive-Einstellungen**.
- 2 Klicken Sie auf das Register **SpeechScribe Transkriptionsservice nutzen**.



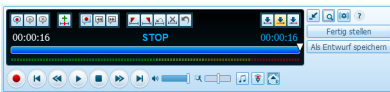
- 3 Wählen Sie **Ja, meine Diktate an SpeechScribe Transkriptionsservice senden**, und klicken Sie auf **OK**.  
↳ Sie können Ihr Diktat nach der Aufnahme sofort an den SpeechScribe Transkriptionsservice senden.

### Hinweis

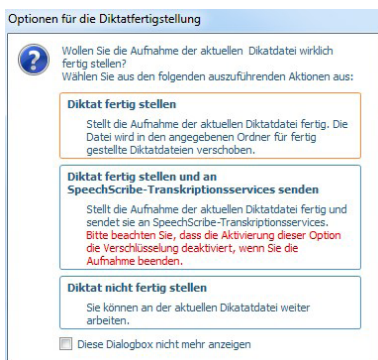
- Vor Beginn der Aufnahme erscheint ein Fenster, in dem Sie den Zielspeicherort für neue Diktatdateien festlegen können. Wählen Sie **Neue Diktatdatei im SpeechLive-Ordner speichern**.



- 4 Klicken Sie auf **Fertig stellen**.



- 5 Wählen Sie **Diktat fertig stellen und an SpeechScribe Transkriptionsservices senden**.




Sie können Ihre Aufnahmen auch zu einem späteren Zeitpunkt gesammelt an den SpeechScribe Transkriptionsservice senden:

- 1 Markieren Sie in der Diktatliste die gewünschten Aufnahmen.
- 2 Klicken Sie in der Symbolleiste auf  **An SpeechScribe Transkriptionsservice senden**.

### Tipps

- Klicken Sie in den **Optionen für die Diktatfertigstellung** auf **Diese Dialogbox nicht mehr anzeigen**, um alle weiteren Diktate automatisch an den SpeechScribe Transkriptionsservice zu senden.

Sie können diese Einstellung ändern:

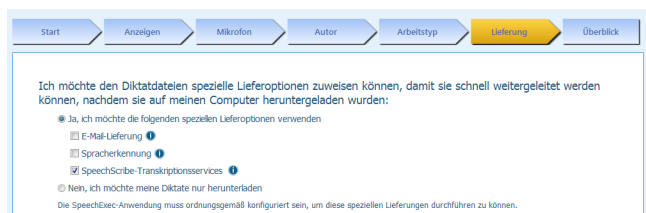
- 1 Klicken Sie in der Symbolleiste auf  **Allgemeine Einstellungen**.
- 2 Klicken Sie auf **Diktat** und **Diktat fertig gestellt**.  
↳ Unter **Benutzerdefinierte Optionen für die Diktatfertigstellung** können Sie die Einstellung ändern.

### Hinweis

- Das automatische Versenden an den SpeechScribe Transkriptionsservice ist nur für die Pocket Memo 8000-Serie verfügbar.

Der SpeechScribe Transkriptionsservice muss in der Diktier-Software SpeechExec aktiviert werden:

- 1 Schließen Sie das Gerät mit einem USB-Kabel oder über die Docking Station an den Computer an.
- 2 Starten Sie die **Diktier-Software SpeechExec**.
- 3 Klicken Sie in der Symbolleiste auf **Allgemeine Einstellungen**.
- 4 Klicken Sie unter **DPM Konfiguration** und **DPM-Assistent** auf **Assistent starten**.
- 5 Wählen Sie im Register **Lieferung** die Option **Ja, ich möchte die folgenden speziellen Lieferoptionen verwenden**, und markieren Sie **SpeechScribe Transkriptionsservice**.



↳ Sie können Ihr Diktat nach der Aufnahme sofort an den SpeechScribe Transkriptionsservice senden:

- 1 Während sich das Gerät im Stop-Modus befindet, drücken Sie die rechte Smart-Taste **Delivery** (Lieferung).
- 2 Wählen Sie mit **+/- Transkriptionsservice**.
- 3 Bestätigen Sie mit **OK**.
- 4 Schließen Sie das Gerät mit einem USB-Kabel oder über die Docking Station an den Computer an.  
↳ Das Diktat wird automatisch an den Computer übertragen und an den SpeechScribe Transkriptionsservice gesendet.

## 6 Empfangen und Öffnen von Diktaten

---

Autoren erhalten eine E-Mail-Benachrichtigung, wenn eine Transkription fertiggestellt wurde. Das Dokument wird automatisch dem entsprechenden Diktat in der Diktier-Software SpeechExec angehängt.


- 1 Klicken Sie mit der rechten Maustaste auf das gewünschte Diktat in der Arbeitsliste.
- 2 Wählen Sie **Beigefügtes Dokument öffnen**.



### Tip

- Beigefügte Dokumente werden automatisch geöffnet, wenn ein Diktat im SpeechExec-Rekorder-Fenster geöffnet wird.

Sie können diese Einstellung ändern:

- 1 Klicken Sie in der Symbolleiste auf  **Allgemeine Einstellungen**.
- 2 Klicken Sie auf **Diktat** und **Anhang** und demarkieren Sie **Anhang automatisch zusammen mit dem Diktat öffnen**.

Alternativ können Sie fertiggestellte Dokumente auch über das SpeechLive Portal unter [www.speechlive.com](http://www.speechlive.com) herunterladen.

## 7 Weiterführende Informationen

---

Weiterführende Informationen über die **Diktier-Software SpeechExec** finden Sie im [SpeechExec Pro Dictate-Benutzerhandbuch](#).

Weder Speech Processing Solutions GmbH noch angeschlossene Gesellschaften sind gegenüber dem Käufer dieses Produktes oder Dritten haftbar in Bezug auf Schadenersatzansprüche, Verluste, Kosten oder Ausgaben, die dem Käufer oder Dritten in Folge eines Unfalles, des falschen Gebrauches oder Missbrauches dieses Produktes oder nicht autorisierten Modifikationen, Reparaturen, Veränderungen des Produktes oder der Nichteinhaltung der Betriebs- und Wartungshinweise von Philips erwachsen. Dieses Benutzerhandbuch ist ein Dokument ohne Vertragscharakter. Irrtümer, Druckfehler und Änderungen vorbehalten. Philips und das Philips-Schild-Emblem sind eingetragene Warenzeichen von Koninklijke Philips N.V. und werden von Speech Processing Solutions GmbH unter Lizenz von Koninklijke Philips N.V. verwendet. Alle verwendeten Marken sind Eigentum ihrer jeweiligen Inhaber.

# Inhoudsopgave

---

1	Over deze gids	28
	Gebruikte begrippen	28
	Gebruikte symbolen	28
2	Toepassing installeren	29
	Smartphonegebruikers	29
	Desktopgebruiker	29
3	SpeechLive-gebruikersaccount activeren	30
4	Toepassing configureren	31
	Smartphone	31
	Desktopcomputer	31
	Dicteerapparaat	32
5	Dictaten verzenden	33
	SpeechLive	33
	SpeechScribe transcriptieservice	34
6	Dictaten ontvangen en openen	37
7	Meer informatie	37

# 1 Over deze gids

---

Hartelijk dank dat u Philips SpeechLive hebt gekozen als uw dicteerworkflow-oplossing in de cloud. In deze snelstartgids vindt u de instructies voor het activeren en instellen van uw SpeechLive-account.

Wanneer u een e-mailuitnodiging van het SpeechLive-systeem hebt gekregen, leest u deze snelstartgids zorgvuldig door.

Als SpeechLive-auteur kunt u dictaten op uw smartphone (iOS, Android, Blackberry 10), uw dicteerapparaat of op uw desktopcomputer inspreken. De dicteer-workflow wordt via uw persoonlijke SpeechLive-gebruikersaccount veilig beheerd.

---

## Gebruikte begrippen

### Beheerder

Persoon die gebruikers aan de SpeechLive-workflow toevoegt en die relaties beheert.

### Auteur

Persoon die dictaten opneemt in de vorm van een audiobestand.

### Transcribeerder

Persoon die uit de audiobestanden (dictaten) van de auteur documenten maakt.

### Gebruiker

Algemene uitdrukking voor de rollen auteurs en transcribeerders.

### Philips SpeechExec Pro Dictate-software

Met deze software kunnen auteurs hun dictaten beheren, dictateigenschappen bepalen en verschillende instellingen uitvoeren. De software wordt in deze snelstartgids als **SpeechExec-dicteersoftware** aangeduid.

### SpeechLive portaal

Webbrowsertoepassing waarmee auteurs hun dictaten kunnen beheren, uploaden en naar de transcriptiedienst verzenden.

---

## Gebruikte symbolen



Tip

- Met dit symbool worden tips aangegeven voor een effectiever en eenvoudiger gebruik van Philips SpeechLive.



Aanwijzing

- Met dit symbool worden aanwijzingen aangegeven die u bij het gebruik van Philips SpeechLive moet opvolgen.




## 2 Toepassing installeren

### Smartphonegebruikers

- 1 Open de **e-mailuitnodiging** die het SpeechLive-systeem naar u heeft gezonden.
- 2 Zorg dat de meest actuele versie van de **Philips dicteerrecorder-app** op uw Smartphone is geïnstalleerd.  
Klik daarvoor in de e-mailuitnodiging in stap 1 op de betreffende aanbieders. De app is in de [App Store](#) (iOS), op [GooglePlay](#) (Android) en op [BlackBerry World](#) (BlackBerry 10) verkrijgbaar.

### ① Installeer

<b>Smartphonegebruikers</b> U moet de Philips-dictaatrecorder voor iPhone, Android of BlackBerry hebben geïnstalleerd.	<b>Desktopgebruikers</b> U moet Philips SpeechExec Pro-dictaatssoftware 8.0 of hoger hebben geïnstalleerd. <a href="#">Download SpeechExec Pro Dictate</a>
---	--



#### Aanwijzing

- Als u niet op de link kunt klikken, kopieer deze dan in de adresregel van uw webbrowser en druk op Enter op uw toetsenbord.

### Desktopgebruiker

- 1 Open de **e-mailuitnodiging** die het SpeechLive-systeem naar u heeft gezonden.
- 2 Controleer of de meest actuele versie van de **SpeechExec-dicteersoftware** is geïnstalleerd.
- 3 U kunt deze software via de link in de e-mailuitnodiging of [hier](#) downloaden.

#### Aanwijzing

- Als u niet op de link kunt klikken, kopieer deze dan in de adresregel van uw webbrowser en druk op Enter op uw toetsenbord.
- Omdat het hierbij om een grote datahoeveelheid gaat, kan het downloaden enige tijd in beslag nemen. Dit hangt mede af van de snelheid van uw internettoegang.
- Voor de **SpeechExec-dicteersoftware** is een geldige licentiecode nodig. Deze kunt u aanschaffen op [www.speechlive.com](http://www.speechlive.com) of bij uw SpeechLive-verkooppartner.

### 3 SpeechLive-gebruikersaccount activeren



#### Aanwijzing

- Bij een testaccount wordt de beheerder automatisch als auteur ingesteld. Het gebruikersaccount is al geactiveerd en u kunt dit hoofdstuk overslaan.
- De beheerder resp. de auteur kan ook de enige gebruiker in de workflow zijn. In dit geval kunnen dictaten naar de SpeechScribe transcriptiedienst worden verzonden ([zie ook hoofdstuk SpeechScribe transcriptieservice, pagina 34](#)).

- 1 Open de **e-mailuitnodiging** die het SpeechLive-systeem naar u heeft gezonden.
- 2 Klik op de in stap 2 van deze e-mail aangegeven **Activeringskoppeling**.
  - ↳ Om veiligheidsredenen wordt u omgeleid naar een website, waar u een wachtwoord voor uw SpeechLive-gebruikersaccount moet opgeven (uw e-mailadres wordt automatisch ingevoerd).

#### ② Activeren

Nadat u de softwareklik op de koppeling hieronder hebt geïnstalleerd en de aanwijzingen op de webpagina hebt opgevolgd:  
[Activeringskoppeling](#)



#### Aanwijzing

- Als u niet op de link kunt klikken, kopieer deze dan in de adresregel van uw webbrowser en druk op Enter op uw toetsenbord.

- 3 Voer uw gewenste **Wachtwoord** in.
- 4 Bevestig uw wachtwoord door dit nogmaals in te voeren.
- 5 Klik op **Accepteer uitnodiging**.

Welkom!

U bent uitgenodigd om toegang te krijgen tot een SpeechLive-account. Om de uitnodiging te accepteren en uw activeringsproces te voltooien, voert u uw SpeechLive-wachtwoord in, bevestigt u het, en klikt u op 'Uitnodiging accepteren'.

E-mail

Wachtwoord

Wachtwoord bevestigen

Accepteer uitnodiging

- ↳ Uw SpeechLive-gebruikersaccount is geactiveerd. Meer informatie over de configuratie van uw SpeechExec-toepassing vindt u in het hoofdstuk [Toepassing configureren](#).

## 4 Toepassing configureren

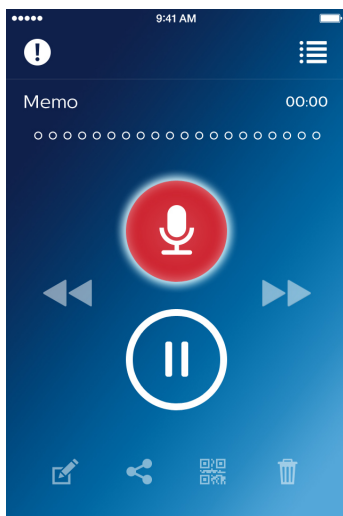
Voordat u SpeechLive kunt gebruiken, moet u uw smartphone-app, uw SpeechExec dicteersoftware op uw desktopcomputer of uw dicteerapparaat (Philips Pocket Memo) aan uw SpeechLive-gebruikersaccount koppelen. Voltooid dictaten worden daardoor automatisch in uw SpeechLive-map opgeslagen.

### Smartphone



#### Aanwijzing

- Hier worden de stappen getoond aan de hand van de app voor iOS. In de app voor Android of BlackBerry 10 zijn optische afwijkingen mogelijk.



- 1 Tik bovenin het display op **Dictatenlijst**.
- 2 Tik onderin het display op **Instellingen**
- 3 Tik op **Doorsturen**.
- 4 Tik op het veld onder **SpeechLive**.
- 5 Markeer **SpeechLive gebruiken** en geef uw **Gebruikersnaam** (e-mailadres) en uw **Wachtwoord** in.

**SpeechLive Login**

Gebruikersnaam

Wachtwoord

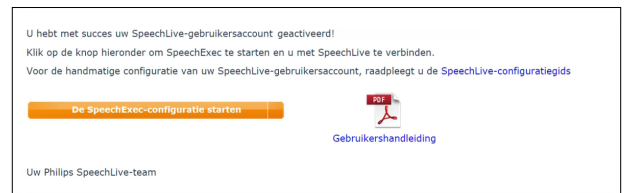
Annuleren OK

- 6 Tik op **OK**.  
↳ De app is nu aan uw SpeechLive-gebruikersaccount gekoppeld.

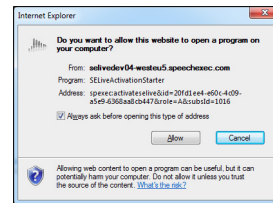
### Desktopcomputer

#### Automatische configuratie

- 1 Nadat u de e-mailuitnodiging hebt aangenomen, klikt u op **De SpeechExec-configuratie starten**.



- 2 U wordt gevraagd of u deze website toestaat een programma op uw computer te starten. Klik op **Toestaan**.



- ↳ De SpeechExec-dicteersoftware wordt gestart en is nu automatisch aan uw SpeechLive-gebruikersaccount gekoppeld.

#### Handmatige configuratie (optioneel)

U kunt de toegang tot uw SpeechLive-gebruikersaccount in uw SpeechExec-dicteersoftware ook met de hand instellen:

- 1 Start de **SpeechExec-dicteersoftware**, die op uw computer is geïnstalleerd.
- 2 Klik in de werkbalk op **SpeechLive-instellingen**.
- 3 Markeer **SpeechLive gebruiken**.

SpeechLive-configuratievizard

Hier kunt u uw huidige SpeechLive-gebruiker wijzigen door een nieuw e-mailadres en het daarbij behorende wachtwoord in te voeren:

E-mail:

Wachtwoord:

Volgende Help

- 4 Voer uw **E-mailadres** en uw **Wachtwoord** in.
- 5 Klik op **Volgende**.  
↳ De SpeechExec-dicteersoftware is nu aan uw SpeechLive-gebruikersaccount gekoppeld.



#### Aanwijzing

- Meer informatie over de configuratiemogelijkheden van uw SpeechLive-gebruikersaccount vindt u in de gebruikshandleiding of in de online hulp van SpeechExec.

## Dicteerapparaat

- 1 Start de **SpeechExec-dicteersoftware**, die op uw computer is geïnstalleerd.
- 2 Klik in de werkbalk op  **Algemene instellingen**.
- 3 Kies onder **DPM-configuratie** en **DPM en SpeechLive** als opslaglocatie voor de download **In SpeechLive-map** en klik op **OK**.

Locatie voor downloaden—  
Hier kunt u aangeven waarnaar de van het DPM gedownloade dictaatbestanden moeten worden overgebracht.

Locatie van gedownloade dictaatbestanden:

- ↳ Uw dictaten worden na het downloaden in uw SpeechLive-gebruikersaccount geladen.

## 5 Dictaten verzenden

U kunt uw dictaat na de opname aan SpeechLive of aan de SpeechScribe transcriptieservice zenden.

### SpeechLive

#### Smartphone

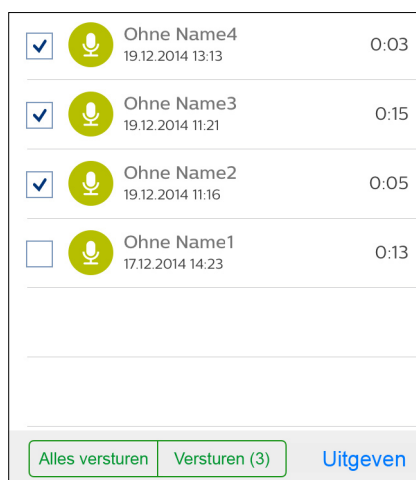
##### Aanwijzing

- Hier worden de stappen getoond aan de hand van de app voor iOS. In de app voor Android of BlackBerry 10 zijn optische afwijkingen mogelijk.

- 1 Tik op **Doorzenden**.
- 2 Selecteer **SpeechLive**.  
↳ Het dictaat staat nu klaar voor transcriptie.

U kunt uw opnames ook op een later tijdstip allemaal tegelijk naar SpeechLive verzenden:

- 1 Tik op **Dictatenlijst**.
- 2 Markeer de gewenste dictaten aan de linkerrand van het display.

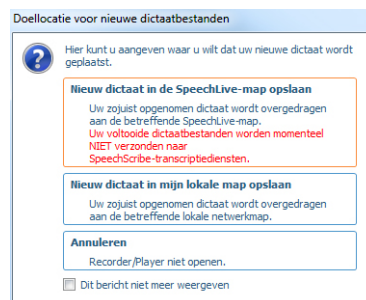


- 3 Tik op **Versturen**.  
↳ Er verschijnt een vraag of u de opnames wilt versturen. Tik nogmaals op **Versturen**.
- 4 Selecteer **SpeechLive**.  
↳ Het dictaat staat nu klaar voor transcriptie.

### Desktopcomputer

##### Aanwijzing

- Voor het begin van de opname verschijnt een venster waarin u de doellocatie voor nieuwe dictaten kunt vastleggen. Selecteer **Nieuw dictaatbestand in de SpeechLive-map opslaan**.



- 1 Klik op **Voltooiën**.



- 2 Selecteer **Dictaat afsluiten**.



- ↳ Het dictaat staat nu klaar voor transcriptie.

##### Tip

- Klik in de **Opties voor het voltooien van dictaten** op **Deze dialoog niet meer weergeven** om alle verdere dictaten automatisch naar SpeechLive te verzenden.

U kunt deze instelling weer wijzigen:

- 1 Klik in de werkbalk op **Algemene instellingen**.
- 2 Klik op **Dictaat** en **Dictaat voltooid**.  
↳ Onder **Door de gebruiker gedefinieerde opties voor het voltooien van dictaten** kunt u de instelling wijzigen.

### Dicteerapparaat

- 1 Sluit het apparaat met een USB-kabel of via het docking station aan op de computer.  
↳ Het dicteerapparaat wordt automatisch naar de computer overgedragen en in de SpeechLive-map opgeslagen.  
↳ Het dictaat staat nu klaar voor transcriptie.

## SpeechScribe transcriptieservice

De innovatieve Philips SpeechScribe transcriptieservice neemt u het schrijfwerk uit handen. U hoeft alleen maar te dicteren, SpeechScribe doet de rest. Bovendien kunt u prioriteiten voor belangrijke dictaten stellen, zodat u deze sneller krijgt. SpeechScribe ondersteunt ook dictaten met meerdere sprekers (interviews, telefoongesprekken, vergaderingen enz.). Zodra een dictaat getranscribeerd is, wordt de transcriptie via de Speech Exec-software naar u verzonden ([zie ook hoofdstuk 6 Dictaten ontvangen en openen, pagina 37](#)).



### Aanwijzing

- Pas na de aankoop van dicteerminuten voor SpeechScribe door de beheerder kunt u dictaten naar de transcriptieservice verzenden.

## Smartphone



### Aanwijzing

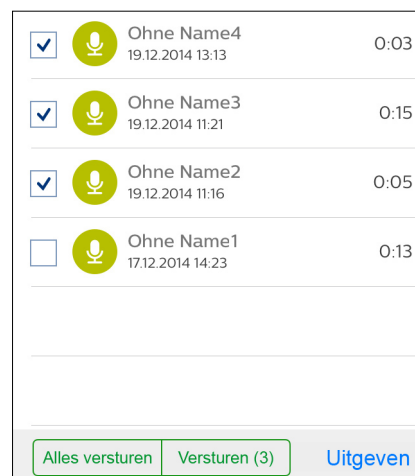
- Hier worden de stappen getoond aan de hand van de app voor iOS. In de app voor Android of BlackBerry 10 zijn optische afwijkingen mogelijk.

Na aankoop van dicteerminuten is de SpeechScribe-transcriptieservice in uw **Philips dicteerrecorder-app** (voor iOS, Android en BlackBerry 10) en in de browserapplicatie al geactiveerd. U kunt uw dictaten na opname meteen naar de SpeechScribe-transcriptieservice verzenden:

- 1 Tik op **Doorzenden**.
- 2 Selecteer **Transcriptieservice**.

U kunt uw opnames ook op een later tijdstip allemaal tegelijk naar de SpeechScribe-transcriptieservice verzenden:


- 1 Tik op **Dictatenlijst**.
- 2 Markeer de gewenste dictaten aan de linkerrand van het display.

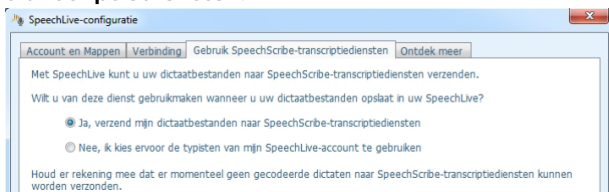


- 3 Tik op **Versturen**.  
↳ Er verschijnt een vraag of u de opnames wilt versturen. Tik nogmaals op **Versturen**.
- 4 Selecteer **Transcriptieservice**.

## Desktopcomputer

De SpeechScribe-transcriptieservice moet in de SpeechExec-dicteersoftware geactiveerd worden:

- 1 Klik in de werkbalk op  **SpeechLive-instellingen**.
- 2 Klik op het tabblad **Gebruiken SpeechScribe-transcriptiediensten**.

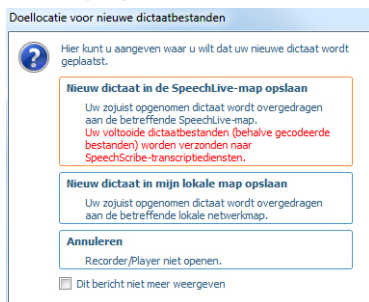


- 3 Selecteer **Ja, verzend mijn dictaatbestanden naar SpeechScribe-transcriptiediensten** en klik op **OK**.  
↳ U kunt uw dictaat na de opname direct naar de SpeechScribe transcriptieservice verzenden.

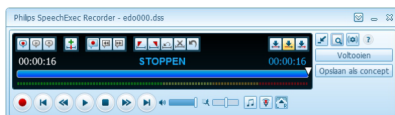


### Aanwijzing

- Voor het begin van de opname verschijnt een venster waarin u de doellocatie voor nieuwe dictaten kunt vastleggen. Selecteer **Nieuw dictaat in de SpeechLive-map opslaan**.




- 4 Klik op **Voltooien**.



- 5 Selecteer **Het dicteren voltooien en naar SpeechScribe-transcriptiediensten verzenden**.



U kunt uw opnames ook op een later tijdstip allemaal tegelijk naar de SpeechScribe-transcriptieservice verzenden:

- 1 Markeer de gewenste opnames in de dictatenlijst.
- 2 Klik in de werkbalk op  **Verzenden naar SpeechScribe-transcriptiediensten**.



### Tip

- Klik in de **Opties voor het voltooien van dictaten** op **Deze dialoog niet meer weergeven** om alle verdere dictaten automatisch naar de SpeechScribe-transcriptieservice te verzenden.

U kunt deze instelling wijzigen:

- 1 Klik in de werkbalk op  **Algemene instellingen**.
- 2 Klik op **Dictaat** en **Dictaat voltooid**.  
↳ Onder **Door de gebruiker gedefinieerde opties voor het voltooien van dictaten** kunt u de instelling wijzigen.

## Dicteerapparaat

### Aanwijzing

- Automatisch verzenden naar de SpeechScribe-transcriptieservice is alleen beschikbaar voor de Pocket Memo 8000-serie.

De SpeechScribe-transcriptieservice moet in de SpeechExec-dicteersoftware geactiveerd worden:

- 1 Sluit het apparaat met een USB-kabel of via het docking station aan op de computer.
- 2 Start de **SpeechExec-dicteersoftware**.
- 3 Klik in de werkbalk op  **Algemene instellingen**.
- 4 Klik onder **DPM-configuratie** en **DPM-assistent** op **Assistent starten**.
- 5 Selecteer in het tabblad **Levering** de optie **Ja, ik wil de volgende speciale leveringsopties gebruiken** en markeer **SpeechScribe-transcriptieservice**.



↳ U kunt uw dictaat na de opname direct naar de SpeechScribe transcriptieservice verzenden:

- 1 Als het apparaat in de Stop-modus staat, drukt u op de rechter smarttoets **Delivery** (verzenden).
- 2 Selecteer met **+/- Transcriptieservice**.
- 3 Bevestig uw keuze met **OK**.
- 4 Sluit het apparaat met een USB-kabel of via het docking station aan op de computer.  
↳ Het dictaat wordt automatisch naar de computer overgedragen en naar de SpeechScribe-transcriptieservice gestuurd.

## 6 Dictaten ontvangen en openen

---

Auteurs krijgen een e-mailmelding als een transcriptie voltooid is. Het document wordt in de SpeechExec-dicteesoftware automatisch bij het betreffende dictaat gevoegd.

- 1 Klik met de rechter muisknop op het gewenste dictaat in de werkbalk.
- 2 Selecteer **Bijgevoegd document openen**.



### Tip

- Bijgevoegde documenten worden automatisch geopend als een dictaat in het SpeechExec-recordervenster geopend wordt.

U kunt deze instelling wijzigen:

- 1 Klik in de werkbalk op  **Algemene instellingen**.
- 2 Klik op **Dictaat** en **Bijlage**, en verwijder de markering van **Bijlage automatisch samen met het dictaat openen**.

Als alternatief kunt u voltooide documenten ook via het SpeechLive portaal onder [www.speechlive.com](http://www.speechlive.com) downloaden.

## 7 Meer informatie

---

Meer informatie over de **SpeechExec-dicteesoftware** vindt u in het [SpeechExec Pro Dictate-gebruikshandleiding](#).

Noch Speech Processing Solutions GmbH, noch aangesloten firma's zijn tegenover de koper van dit product of derden aansprakelijk voor schadeclaims, verliezen, kosten of uitgaven die de koper of derden moet maken ten gevolge van een ongeval, verkeerd gebruik of misbruik van dit product, of ten gevolge van ongeautoriseerde modificaties, reparaties, wijzigingen van het product, of veronachtzaming van de bedienings- en onderhoudsinstructies van Philips. Deze gebruikshandleiding is een document en geen contract. Vergissingen, drukfouten en wijzigingen zijn voorbehouden. Philips en het Philips-logo zijn gedeponeerde handelsmerken van Koninklijke Philips N.V. en worden door Speech Processing Solutions GmbH gebruikt onder licentie van Koninklijke Philips N.V. Alle gebruikte merken zijn eigendom van de betreffende eigenaren.

# Sommaire

---

1	À propos de cette notice simplifiée	40
	Termes utilisés	40
	Symboles utilisés	40
2	Installation de l'application	41
	Utilisateur sur smartphone	41
	Utilisateur sur ordinateur	41
3	Activation du compte utilisateur SpeechLive	42
4	Configuration de l'application	43
	Smartphone	43
	Ordinateur	43
	Enregistreur de dictée	44
5	Envoi de dictées	45
	SpeechLive	45
	Service de transcription SpeechScribe	46
6	Réception et ouverture de dictées	49
7	Informations supplémentaires	49

# 1 À propos de cette notice simplifiée

---

Merci d'avoir choisi Philips SpeechLive comme solution de flux de dictée basée dans le cloud. Cette notice simplifiée décrit comment activer et configurer votre accès SpeechLive.

Si vous avez reçu un e-mail d'invitation en provenance du système SpeechLive, lisez cette notice simplifiée avec attention.

En tant qu'auteur SpeechLive, vous pouvez créer des dictées avec votre smartphone (iOS, Android, BlackBerry 10), votre enregistreur de dictée ou votre ordinateur. Le flux de dictée est géré de manière sécurisée via votre compte utilisateur personnel SpeechLive.

---

## Termes utilisés

### Administrateur

Personne qui ajoute les utilisateurs au flux de travail SpeechLive et gère les relations.

### Auteur

Personne qui enregistre les dictées sous forme de fichiers audio.

### Transcripteur

Personne qui crée des documents textes à partir des fichiers audio (dictées) de l'auteur.

### Utilisateur

Terme qui regroupe les rôles d'auteurs et de transcripteurs.

### Logiciel Philips SpeechExec Pro Dictate

Ce logiciel permet aux auteurs de gérer leur liste de dictées, de définir les propriétés des dictées et d'effectuer différents réglages. Dans cette notice simplifiée, ce logiciel est dénommé **logiciel de dictée SpeechExec**.

### Portail SpeechLive

Application navigateur web, via laquelle les auteurs gèrent leur liste de dictée, téléchargent des dictées et peuvent les envoyer au service de transcription.

---

## Symboles utilisés



### Astuce

- Ce symbole présente les astuces qui vous permettront d'utiliser votre appareil Philips SpeechLive plus efficacement et plus facilement.



### Note

- Ce symbole indique des remarques que vous devriez respecter lors de votre utilisation de Philips SpeechLive.

## 2 Installation de l'application

### Utilisateur sur smartphone

- 1 Ouvrez l'**e-mail d'invitation** que vous avez reçu en provenance du système SpeechLive.
- 2 Assurez-vous d'avoir installé la dernière version de l'**appli Enregistreur de dictée Philips** sur votre smartphone.  
Pour cela, dans l'étape 1 de l'e-mail d'invitation, cliquez sur le fournisseur correspondant. L'appli est disponible sur l'[App Store](#) (iOS), sur [GooglePlay](#) (Android) et sur [BlackBerry World](#) (BlackBerry 10).

#### ① Installer

##### Utilisateurs de téléphones intelligents

Vérifiez que vous avez installé l'enregistreur de dictée Philips pour iPhone, Android ou BlackBerry.



##### Utilisateurs d'un ordinateur de bureau

Vérifiez que vous avez installé Philips SpeechExec Pro Dictate version 8.0 ou ultérieure.

[Télécharger SpeechExec Pro Dictate](#)

#### Note

- Si vous ne pouvez pas cliquer sur le lien, copiez-le dans la barre d'adresse de votre navigateur web et appuyez sur la touche Entrée de votre clavier.

### Utilisateur sur ordinateur

- 1 Ouvrez l'**e-mail d'invitation** que vous avez reçu en provenance du système SpeechLive.
- 2 Assurez-vous d'avoir installé la dernière version du **logiciel de dictée SpeechExec**.
- 3 Vous pouvez télécharger ce logiciel via le lien dans cet e-mail d'invitation ou [ici](#).

#### Note

- Si vous ne pouvez pas cliquer sur le lien, copiez-le dans la barre d'adresse de votre navigateur web et appuyez sur la touche Entrée de votre clavier.
- Comme il s'agit d'une quantité de donnée relativement grande, le téléchargement peut prendre du temps en fonction de la vitesse de votre accès Internet.
- Le **logiciel de dictée SpeechExec** nécessite une clé de licence valide, que vous pouvez acheter sur [www.speechlive.com](http://www.speechlive.com) ou auprès de votre distributeur SpeechLive.

### 3 Activation du compte utilisateur SpeechLive



#### Note

- Dans un compte de test, l'administrateur est automatiquement défini comme auteur. Le compte utilisateur est déjà activé et vous pouvez sauter ce chapitre.
- L'administrateur ou l'auteur peut aussi être le seul utilisateur dans le flux de travail. Les dictées peuvent dans ce cas être envoyées au service de transcription SpeechScribe ([voir aussi chapitre Service de transcription SpeechScribe, page 46](#)).

- 1 Ouvrez l'**e-mail d'invitation** que vous avez reçu en provenance du système SpeechLive.
- 2 Cliquez sur le **Lien d'activation** indiqué dans l'étape 2 de cet e-mail.
  - ↳ Pour des raisons de sécurité, vous êtes redirigé vers une page web où vous devez indiquer un mot de passe pour votre compte utilisateur SpeechLive (votre adresse e-mail est automatiquement saisie).

#### ② Activer

Une fois le logiciel installé, cliquez sur le lien ci-dessous et suivez les instructions données sur la page internet :

[Lien d'activation](#)



#### Note

- Si vous ne pouvez pas cliquer sur le lien, copiez-le dans la barre d'adresse de votre navigateur web et appuyez sur la touche Entrée de votre clavier.

- 3 Saisissez le **Mot de passe** de votre choix.
- 4 Confirmez votre mot de passe en le saisissant une seconde fois.
- 5 Cliquez sur **Accepter l'invitation**.

Bienvenue

Vous avez reçu une invitation à accéder à un compte SpeechLive.  
Pour accepter l'invitation et terminer la procédure d'activation, saisissez votre mot de passe SpeechLive ci-dessous, confirmez-le et cliquez sur « Accepter l'invitation ».

Courrier électronique

Mot de passe

Confirmer le mot de passe

[Accepter l'invitation](#)

- ↳ Votre compte utilisateur SpeechLive est activé. Vous trouverez de plus amples informations sur la configuration de votre application SpeechExec dans le chapitre [Configuration de l'application](#).

# 4 Configuration de l'application

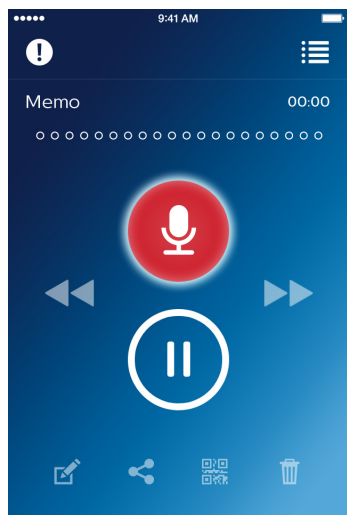
Avant de pouvoir utiliser SpeechLive, vous devez associer votre appli smartphone, votre logiciel de dictée SpeechExec sur votre ordinateur ou votre enregistreur de dictée (Philips Pocket Memo) à votre compte utilisateur SpeechLive. Les dictées terminées sont ainsi automatiquement enregistrées dans votre dossier SpeechLive.

## Smartphone

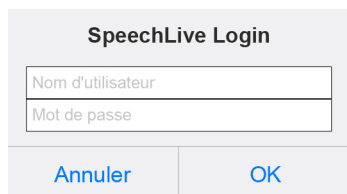


### Note

- Les étapes sont indiquées ici pour l'appli iOS. Des divergences visuelles sont possibles sur les applis pour Android ou BlackBerry 10.



- 1 Dans la partie supérieure de l'écran, cliquez sur **Liste de dictées**.
- 2 Dans la partie inférieure de l'écran, cliquez sur **Paramètres**.
- 3 Cliquez sur **Transférer**.
- 4 Cliquez sur le champ situé sous **SpeechLive**.
- 5 Sélectionnez **Utiliser SpeechLive** et saisissez votre **Nom d'utilisateur** (adresse e-mail) et votre **Mot de passe**.
- 6 Cliquez sur **OK**.  
↳ L'appli est maintenant associée à votre compte utilisateur SpeechLive.



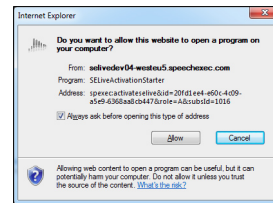
## Ordinateur

### Configuration automatique

- 1 Après avoir accepté l'e-mail d'invitation, cliquez sur **Commencer la configuration de SpeechExec**.



- 2 Une boîte de dialogue vous demande si vous autorisez cette page web à exécuter un programme sur votre ordinateur. Cliquez sur **Autoriser**.

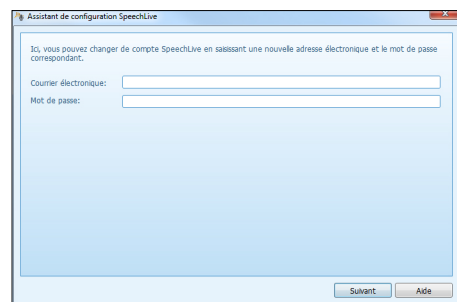


↳ Le logiciel de dictée SpeechExec démarre et est maintenant automatiquement associé à votre compte utilisateur SpeechLive.

### Configuration manuelle (en option)

Vous pouvez aussi configurer manuellement l'accès à votre compte utilisateur SpeechLive dans votre logiciel de dictée SpeechExec :

- 1 Démarrez le **logiciel de dictée SpeechExec** que vous avez installé sur votre ordinateur.
- 2 Dans la barre de symboles, cliquez sur **Paramètres SpeechLive**.
- 3 Sélectionnez **Utiliser SpeechLive**.



- 4 Saisissez votre **Adresse e-mail** et votre **Mot de passe**.
- 5 Cliquez sur **Suivant**.  
↳ Le logiciel de dictée SpeechExec est maintenant associé à votre compte utilisateur SpeechLive.




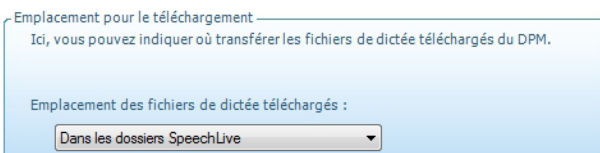
### Note

- Trouvez de plus amples informations sur les possibilités de configuration de votre compte utilisateur SpeechLive dans le manuel utilisateur SpeechExec ou dans l'aide en ligne SpeechExec.

---

## Enregistreur de dictée

- 1 Démarrez le **logiciel de dictée SpeechExec** que vous avez installé sur votre ordinateur.
- 2 Dans la barre de symboles, cliquez sur  **Paramètres généraux**.
- 3 Dans **Configuration DPM** et **DPM et SpeechLive**, sélectionnez l'emplacement des fichiers de dictée téléchargés **Dans le dossier SpeechLive** et cliquez sur **OK**.



- ↳ Après le téléchargement, vos dictées sont chargées dans votre compte utilisateur SpeechLive.

## 5 Envoi de dictées

Après enregistrement de votre dictée, vous pouvez l'envoyer à SpeechLive ou au service de transcription SpeechScribe.

### SpeechLive

#### Smartphone



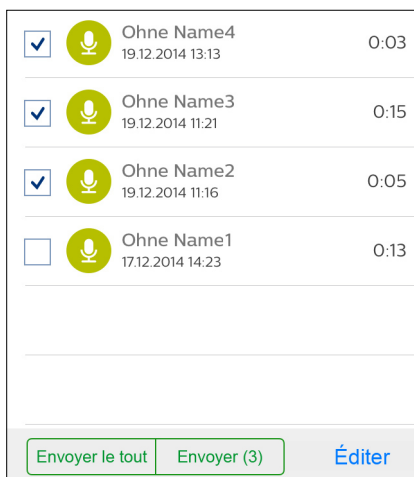
Note

- Les étapes sont indiquées ici pour l'appli iOS. Des divergences visuelles sont possibles sur les applis pour Android ou BlackBerry 10.

- 1 Cliquez sur **Transférer**.
- 2 Sélectionnez **SpeechLive**.  
↳ La dictée est maintenant prête pour la transcription.

Vous pouvez aussi envoyer vos dictées ultérieurement de manière groupée à SpeechLive :

- 1 Cliquez sur **Liste de dictées**.
- 2 Cochez les dictées voulues sur le côté gauche de l'écran.



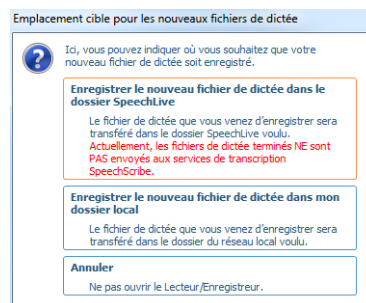
- 3 Cliquez sur **Envoyer**.  
↳ Une fenêtre vous demande confirmation de l'envoi des enregistrements. Cliquez à nouveau sur **Envoyer**.
- 4 Sélectionnez **SpeechLive**.  
↳ La dictée est maintenant prête pour la transcription.

#### Ordinateur



Note

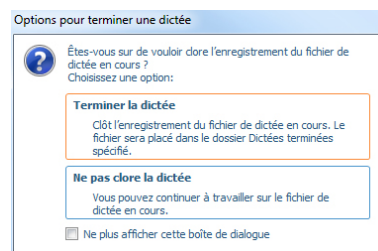
- Avant le début de l'enregistrement, une fenêtre s'affiche pour permettre de définir l'emplacement d'enregistrement des nouveaux fichiers de dictée. Sélectionnez **Enregistrer nouveau fichier de dictée dans le dossier SpeechLive**.



- 1 Cliquez sur **Terminer**.



- 2 Sélectionnez **Terminer la dictée**.



- ↳ La dictée est maintenant prête pour la transcription.

#### Astuce

- Dans les **Options pour terminer une dictée**, cliquez sur **Ne plus afficher cette boîte de dialogue** pour envoyer automatiquement toutes les prochaines dictées à SpeechLive.

Vous pouvez aussi modifier ce réglage :

- 1 Dans la barre de symboles, cliquez sur **Paramètres généraux**.
- 2 Cliquez sur **Dictée** et **Dictée terminée**.  
↳ Vous pouvez modifier le réglage dans **Options définies par l'utilisateur pour terminer la dictée**.

#### Enregistreur de dictée

- 1 Branchez l'appareil à l'ordinateur via un câble USB ou via la station d'accueil.  
↳ La dictée est automatiquement transmise à l'ordinateur et enregistrée dans le dossier SpeechLive.  
↳ La dictée est maintenant prête pour la transcription.

## Service de transcription SpeechScribe

Le service de transcription innovant Philips SpeechScribe gère la saisie pour vous. Il vous suffit de dicter, SpeechScribe s'occupe du reste. Vous pouvez en outre définir des priorités pour les dictées importantes afin de les recevoir plus rapidement. SpeechScribe supporte aussi les dictées en plusieurs langues (interviews, conversations téléphoniques, réunions etc.). Dès qu'une dictée est transcrite, la transcription vous est envoyée par e-mail via le logiciel SpeechExec ([voir aussi chapitre 6 Réception et ouverture de dictées, page 49](#)).

### Note

- C'est seulement après l'achat de minutes de dictée pour SpeechScribe par l'administrateur, que vous pouvez envoyer les dictées au service de transcription.

## Smartphone

### Note

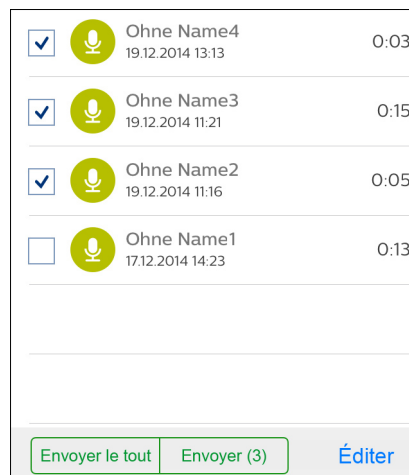
- Les étapes sont indiquées ici pour l'appli iOS. Des divergences visuelles sont possibles sur les applis pour Android ou BlackBerry 10.

Après l'achat de minutes de dictée, le service de transcription SpeechScribe est déjà activé dans votre **appli Enregistreur de dictée Philips** (pour iOS, Android et BlackBerry 10) ainsi que dans l'application du navigateur. Après enregistrement de votre dictée, vous pouvez l'envoyer directement au service de transcription SpeechScribe :

- 1 Cliquez sur **Transférer**.
- 2 Choisissez **Service de transcription**.

Vous pouvez aussi envoyer vos dictées ultérieurement au service de transcription SpeechScribe de manière groupée :


- 1 Cliquez sur **Liste de dictées**.
- 2 Cochez les dictées voulues sur le côté gauche de l'écran.

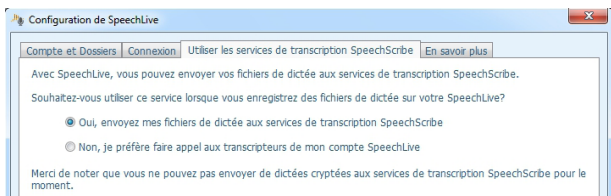


- 3 Cliquez sur **Envoyer**.  
↳ Une fenêtre vous demande confirmation de l'envoi des enregistrements. Cliquez à nouveau sur **Envoyer**.
- 4 Choisissez **Service de transcription**.

## Ordinateur

Le service de transcription SpeechScribe doit être activé dans le logiciel de dictée SpeechExec :

- 1 Dans la barre de symboles, cliquez sur  **Paramètres SpeechLive**.
- 2 Cliquez sur l'onglet **Utiliser le service de transcription SpeechScribe**.

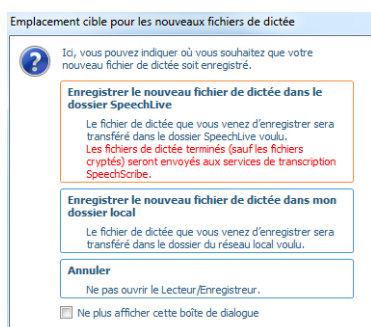


- 3 Sélectionnez **Oui, envoyez mes fichiers de dictée au service de transcription SpeechScribe** et cliquez sur **OK**.  
↳ Après enregistrement de votre dictée, vous pouvez l'envoyer immédiatement au service de transcription SpeechScribe.



### Note

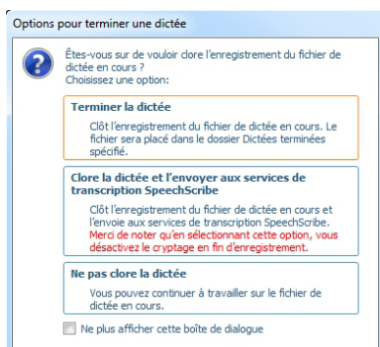
- Avant le début de l'enregistrement, une fenêtre s'affiche pour permettre de définir l'emplacement d'enregistrement des nouveaux fichiers de dictée. Sélectionnez **Enregistrer nouveau fichier de dictée dans le dossier SpeechLive**.




- 4 Cliquez sur **Terminer**.



- 5 Sélectionnez **Clore la dictée et l'envoyer au service de transcription SpeechScribe**.



Vous pouvez aussi envoyer vos dictées ultérieurement au service de transcription SpeechScribe de manière groupée :


- 1 Cochez les enregistrements voulus dans la liste de dictées.
- 2 Dans la barre de symboles, cliquez sur  **Envoyer au service de transcription SpeechScribe**.



### Astuce

- Dans les **Options pour terminer une dictée**, cliquez sur **Ne plus afficher cette boîte de dialogue** pour envoyer automatiquement toutes les prochaines dictées au service de transcription SpeechScribe.

Vous pouvez modifier ce réglage :

- 1 Dans la barre de symboles, cliquez sur  **Paramètres généraux**.
- 2 Cliquez sur **Dictée** et **Dictée terminée**.  
↳ Vous pouvez modifier le réglage dans **Options définies par l'utilisateur pour terminer la dictée**.

### Note

- L'envoi automatique au service de transcription SpeechScribe est uniquement disponible pour la série Pocket Memo 8000.

Le service de transcription SpeechScribe doit être activé dans le logiciel de dictée SpeechExec :

- 1 Branchez l'appareil à l'ordinateur via un câble USB ou via la station d'accueil.
- 2 Démarrez le **logiciel de dictée SpeechExec**.
- 3 Dans la barre de symboles, cliquez sur **Paramètres généraux**.
- 4 Dans **Configuration DPM** et **Assistant DPM**, cliquez sur **Démarrer assistant**.
- 5 Dans l'onglet **Livraison**, sélectionnez l'option **Oui, j'aimerais utiliser les options de livraison spécifiques suivantes**, et cochez **Service de transcription SpeechScribe**.



↳ Après enregistrement de votre dictée, vous pouvez l'envoyer immédiatement au service de transcription SpeechScribe :

- 1 Quand l'appareil se trouve en mode Stop, appuyez sur la touche Smart de droite **Delivery** (Livraison).
- 2 Sélectionnez **Service de transcription** avec +/-.
- 3 Confirmez avec **OK**.
- 4 Branchez l'appareil à l'ordinateur via un câble USB ou via la station d'accueil.
  - ↳ La dictée est automatiquement transmise à l'ordinateur et envoyée au service de transcription SpeechScribe.

## 6 Réception et ouverture de dictées

---

Les auteurs reçoivent une notification e-mail quand une transcription a été terminée. Le document est automatiquement joint à la dictée correspondante dans le logiciel de dictée SpeechExec.


- 1 Faites un clic droit sur la dictée voulue dans la liste de travail.
- 2 Sélectionnez **Ouvrir document joint**.



### Astuce

- Les documents joints sont automatiquement ouverts quand une dictée est ouverte dans la fenêtre de l'enregistreur SpeechExec.

Vous pouvez modifier ce réglage :

- 1 Dans la barre de symboles, cliquez sur  **Paramètres généraux**.
- 2 Cliquez sur **Dictée** et **Pièce-jointe** et décochez **Ouvrir automatiquement la pièce-jointe avec la dictée**.

Vous pouvez aussi télécharger les documents terminés via le portail SpeechLive sur [www.speechlive.com](http://www.speechlive.com).

## 7 Informations supplémentaires

---

Trouvez de plus amples informations sur le **logiciel de dictée SpeechExec** dans le [Manuel utilisateur SpeechExec Pro Dictate](#).

Ni Speech Processing Solutions GmbH ni les sociétés affiliées ne sont responsables envers l'acheteur de ce produit ou envers des tiers en ce qui concerne les réclamations pour dommages, pertes, coûts ou dépenses encourus par l'acheteur ou des tiers résultant d'un accident, d'une mauvaise utilisation ou d'une utilisation incorrecte de ce produit ou résultant de modifications ou de réparations non autorisées du produit, ou du non-respect des consignes d'utilisation et de maintenance fournies par Philips. Ce guide de l'utilisateur est un document sans valeur conventionnelle. Sous réserve d'erreur et de modification. Philips et le logo du blason Philips sont des marques déposées de Koninklijke Philips N.V. et sont utilisés par Speech Processing Solutions GmbH sous licence de Koninklijke Philips N.V. Toutes les marques utilisées sont propriétés de leurs propriétaires respectifs.

